

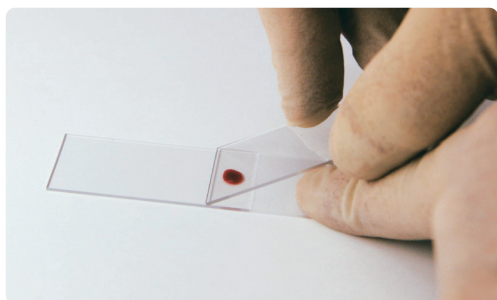


IDEXX

Guide en hématologie

Réaliser un frottis sanguin de qualité

Complétez votre hémogramme avec la réalisation d'un frottis sanguin de haute qualité.



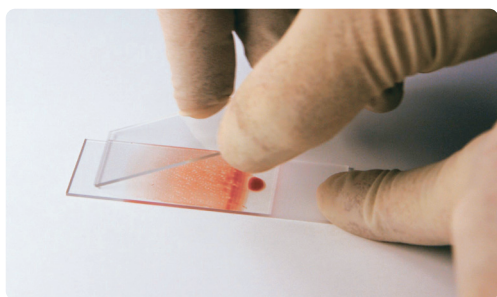
1. Déposez une petite goutte de sang frais non coagulé issu d'un tube EDTA bien homogénéisé sur une lame porte-objet dégraissée, à environ 2 cm de l'une des extrémités.

2. Placez une lame rodée devant la goutte de sang en formant un angle d'environ 45° par rapport à la lame porte-objet.*



3. Ramenez la lame rodée vers vous jusqu'à ce qu'elle entre en contact avec la goutte de sang.

4. Laissez le sang s'étaler le long de la ligne de contact entre les 2 lames (cela doit se produire rapidement).



5. D'un mouvement souple et régulier, faites glisser la lame rodée, sans jamais la soulever et avec le même angle, sur toute la surface de la lame. Le sang de la goutte est alors entraîné par la lame rodée, réalisant ainsi une couche fine sur la lame porte-objet. Le frottis sanguin doit être étalé sur 3 à 4 cm.

6. Laissez le frottis sanguin sécher à l'air libre.†

*Pour les spécimens dont l'hématocrite est faible (anémie), augmentez l'angle entre les 2 lames pour obtenir un frottis plus épais. Pour les spécimens dont l'hématocrite est élevé (déshydratation, polyglobulie, etc.), diminuez l'angle entre les 2 lames pour obtenir un frottis plus mince.

†Veillez à ce que le frottis sanguin qui vient d'être préparé soit complètement sec avant d'effectuer la coloration. S'il est très humide, sécher la lame à l'aide d'un sèche-cheveux en position froide à vitesse lente ou simplement par agitation manuelle. Ne pas sécher à l'air chaud.

Nous avons la solution qui répond à vos besoins en hématologie vétérinaire

Hématologie à la clinique

Quelle que soit la taille de votre structure, nous proposons des analyseurs dotés de technologie de pointe qui vous permettront d'obtenir les meilleurs résultats hématologiques dont on puisse disposer, incluant notamment une formule leucocytaire à cinq populations et un comptage absolu des réticulocytes.

- Analyseur d'hématologie ProCyte Dx®
- Analyseur d'hématologie LaserCyte® Dx

Hématologie au laboratoire de référence

Toutes les numérations formules sanguines complètes (NFS) effectuées par IDEXX utilisent la technologie la plus avancée disponible et comprennent une numération des réticulocytes (chien/chat uniquement), quelle que soit l'anémie.

La **NFS complète** est recommandée en routine pour du dépistage sur des patients sains en apparence mais aussi pour les patients malades et lorsque des informations sur la morphologie des cellules sont nécessaires :

- Frottis sanguin préparé pour vous par un technicien expérimenté
- Évaluation du frottis effectuée par un technicien sur chaque spécimen ; fournit des informations précieuses sur la morphologie des hématies, des leucocytes et sur la présence éventuelle de parasites sanguins
- Lecture possible du frottis sanguin par un cytologiste si vous le souhaitez
- Équipe de vétérinaires conseils pour une aide à l'interprétation des résultats

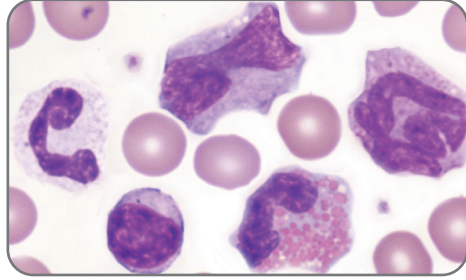
Service client et support technique IDEXX

Nous vous accompagnons à chaque étape :

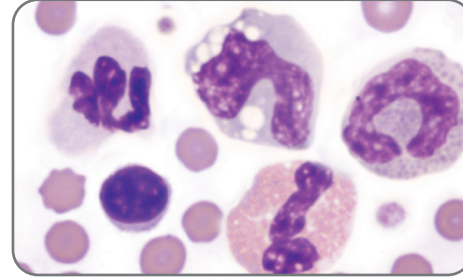
- Service client IDEXX
- Solutions IDEXX SmartService™ pour un service et une assistance en ligne sécurisés
- VetConnect® PLUS utilise une technologie basée sur le cloud qui vous permet de visualiser tous les résultats actuels et passés de vos patients en un seul endroit
- Support technique sur le terrain pour répondre à vos questions
- Accès à un retour d'information approfondi de la part d'experts diplômés
- Opportunités de formation pour l'ensemble de votre structure au centre de formation IDEXX

Consultez le site idexx.fr pour en savoir plus.

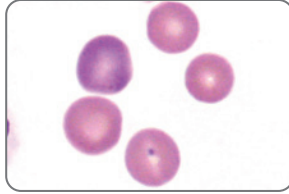
Morphologie normale des cellules sanguines chez le chien



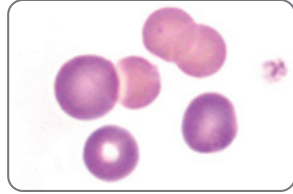
Morphologie normale des cellules sanguines chez le chat



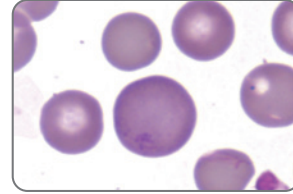
Régénération



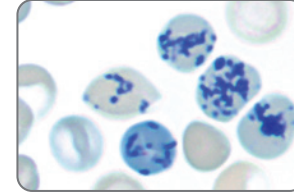
Polychromatophilie légère



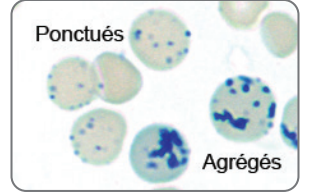
Polychromatophilie marquée



Polychromatophilie - coloration rapide

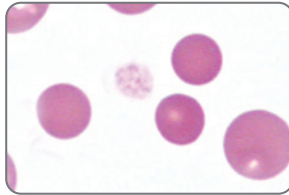


Réticulocytes chez le chien - coloration au nouveau bleu de méthylène

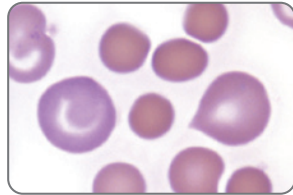


Réticulocytes chez le chat - coloration au nouveau bleu de méthylène

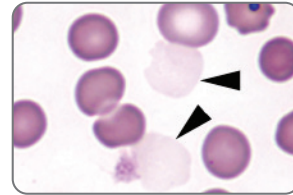
Anémie hémolytique à médiation immunitaire (AHMI)



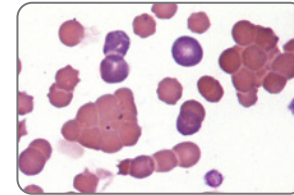
Sphérocytes sans polychromatophilie



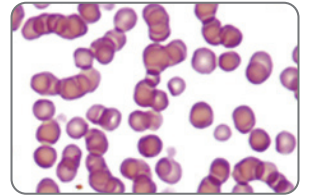
Sphérocytes avec polychromatophilie



Hématies fantômes

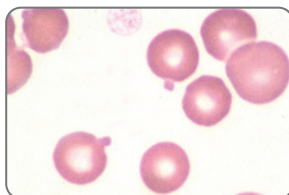


Agglutinats (50x)

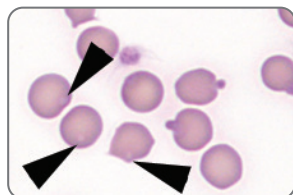


Rouleaux (50x)

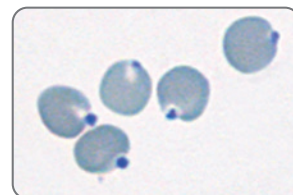
Hématies - Poïkilocytose



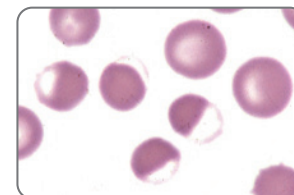
Chien - deux corps de Heinz



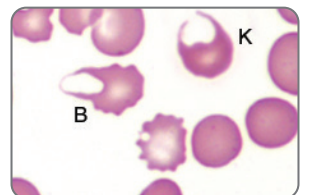
Coloration rapide - Chat - 3 corps de Heinz non individualisables (flèches) et 2 corps de Heinz bien visibles



Corps de Heinz - coloration au nouveau bleu de méthylène

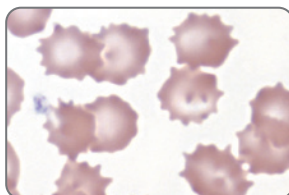


Eccentrocytes*

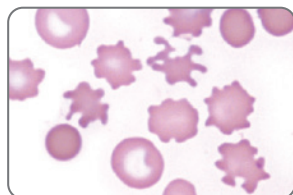


Pré-kératocyte (B) et kératocyte (K)

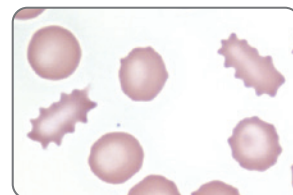
Hématies - Poïkilocytose



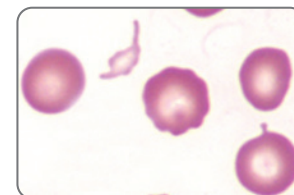
Hématies crénelées



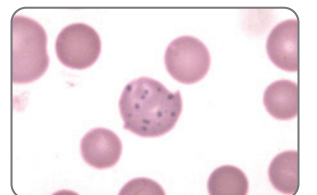
Acanthocytes



Échinocytes

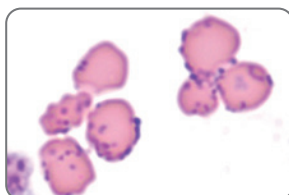


Schizocyte

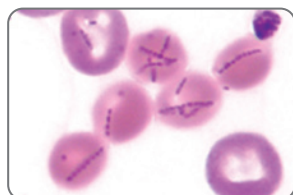


Ponctuations basophiles

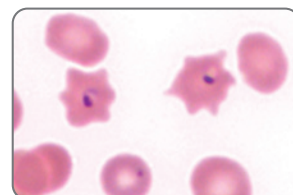
Agents infectieux



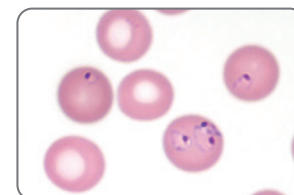
Mycoplasma haemofelis



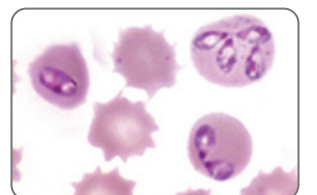
Mycoplasma haemocanis



Cytauxzoon felis

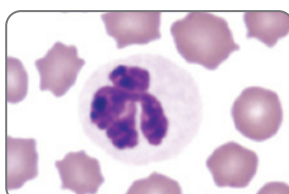


Babesia gibsoni



Babesia canis

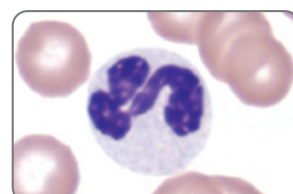
Leucocytes



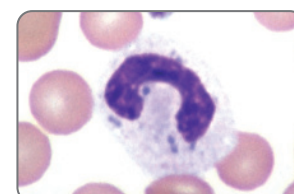
Neutrophile normal



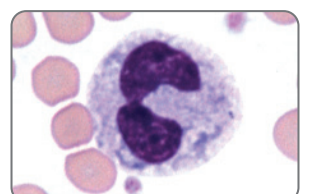
Granulocyte à noyau non segmenté ou band cell



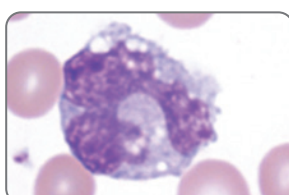
Neutrophile - toxicité légère



Neutrophile - toxicité modérée



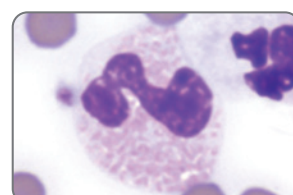
Neutrophile - toxicité marquée*



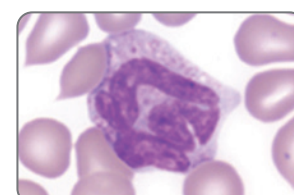
Monocyte normal



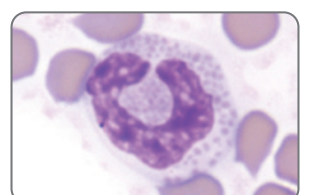
Éosinophile normal chez le chien



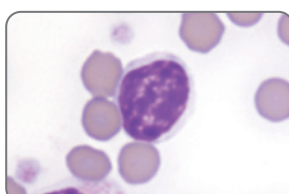
Éosinophile normal chez le chat



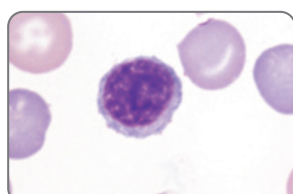
Basophile normal chez le chien



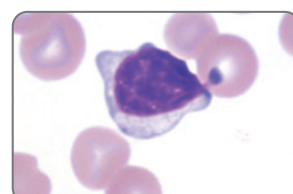
Basophile normal chez le chat



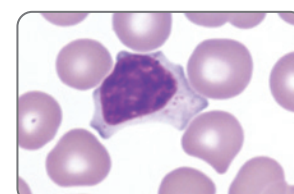
Lymphocyte normal



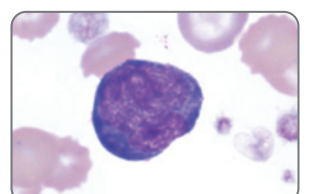
Lymphocyte réactionnel - réactivité légère



Lymphocyte réactionnel - réactivité modérée

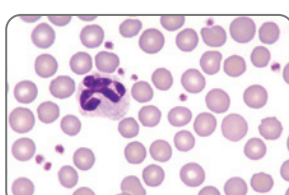


Lymphocyte réactionnel - réactivité modérée

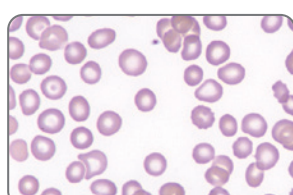


Lymphocyte réactionnel - réactivité marquée

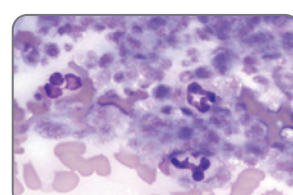
Plaquettes



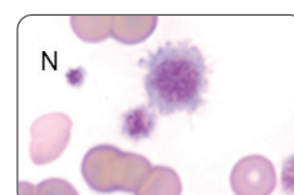
Numération plaquettaire normale (50x)



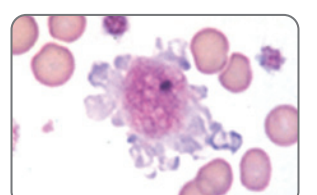
Faible numération plaquettaire (50x)



Agrégats plaquettaires (50x)



Plaquettes de taille normale et macroplaquette



Plaquette de grande taille atypique

Toutes les images, sauf indication contraire, correspondent à des champs observés à fort grossissement (objectif x 100).

Images et informations fournies par : Dennis B. DeNicola, DVM, PhD, DACVP, Rick L. Cowell, DVM, MS, MRCVS, DACVP, et Michelle Frye, MS, DVM

Formation continue IDEXX

Connaissances que vous pouvez mettre en pratique*

Profitez d'un large éventail de ressources pédagogiques, de documentations de référence, de multiples événements axés sur la médecine vétérinaire proposés par IDEXX, ainsi que des formations destinées aux auxiliaires ou techniciens vétérinaires.

Voici quelques exemples de formations en hématologie que nous vous proposons. Consultez notre site Internet pour connaître les formations disponibles et les dates correspondantes.



Cours en ligne

- *Nuages de points (ProCyte Dx)*



Webinaires archivés

- *Les réticulocytes : les amis de vos anémies*
- *Nuages de points (ProCyte Dx)*



Formation multimédia (en anglais)

- *Evaluate a Blood Film in Less Than 3 Minutes*
- *New Insight into the Practical Diagnosis of Bleeding Disorders*
- *The Management of Common Bleeding Disorders*

.....

Consultez **idexxlearningcenter.com (en anglais)** et **notre site internet idexx.fr** rubrique éducation pour voir la liste complète des webinaires, séminaires et cours de formation en ligne disponibles.

.....